



SZCZEGÓŁOWY OPIS PRZEDMIOTU ZAMÓWIENIA

**Budowa plaży piaszczystej przy nowej hali basenowej
w obiekcie Aqua Park Łódź Sp. z o.o., 94-208 Łódź, al. Unii Lubelskiej 4**

Spis treści

I.	Nazwa (firma) i adres Zamawiającego.....	3
II.	Określenie przedmiotu zamówienia	3
III.	Termin realizacji zamówienia:.....	3
IV.	Warunki dotyczące przetargu, przygotowania oferty oraz warunki dotyczące realizacji robót.....	3
V.	Szczegółowy opis przedmiotu zamówienia.....	5
1.	Przedmiot zamówienia:	5

I. Nazwa (firma) i adres Zamawiającego.

Aqua Park Łódź Sp. z o.o., 94-208 Łódź, al. Unii Lubelskiej 4, działka nr ewidencyjny 44/17 w obrębie ew. P-16

II. Określenie przedmiotu zamówienia

Przedmiotem zamówienia jest budowa plaży piaszczystej przy nowej hali basenowej w obiekcie Aqua Park Łódź Sp. z o.o., 94-208 Łódź, al. Unii Lubelskiej 4. W ramach prawa opcji Zamawiający przewiduje możliwość zlecenia budowy plaży nr 2 i 3.

Kod CPV:

450000007	Roboty budowlane
45233250-6	Roboty w zakresie nawierzchni
45112710-5	Roboty w zakresie kształtowania terenów zielonych

III. Termin realizacji zamówienia:

Zamawiający wymaga, aby przedmiot umowy został wykonany w terminie 14 dni od dnia podpisania umowy.

IV. Warunki dotyczące przetargu, przygotowania oferty oraz warunki dotyczące realizacji robót.

1. Wykonawca zobowiązuje się wykonać przedmiot zamówienia zgodnie z zasadami współczesnej wiedzy technicznej, obowiązującymi normami, przepisami i normatywami.
2. Zamawiający ma prawo zapoznania się z przebiegiem i postępem prac na każdym etapie realizacji zamówienia w terminie i w miejscu wskazanym pisemnie przez Zamawiającego.
3. Wykonawca ponosi pełną odpowiedzialność za poprawność techniczną stosowanych rozwiązań i ich pełną zgodność z przepisami prawa polskiego.
4. Wykonawca oświadcza, że posiada niezbędne uprawnienia do wykonywania przedmiotu zamówienia i zapewnia osoby posiadające stosowne uprawnienia projektowe.
5. Zamawiający zobowiązany jest udostępnić dokumenty i dane niezbędne do wykonania prac, będące w posiadaniu Zamawiającego, a mogące mieć wpływ na ułatwienie robót oraz poprawienie ich jakości. Wszelkie materiały przekazane Wykonawcy podlegają zwrotowi do Zamawiającego.
6. Wykonawca nie może bez zgody Zamawiającego przekazać praw i obowiązków, wynikających z umowy w całości na osoby trzecie. Wykonawca odpowiada bez ograniczeń za prace wykonane przez podwykonawców, niezbędne do realizacji przedmiotu umowy.
7. Wykonawca winien dokonać wizji lokalnej obiektu, w którym będą wykonywane roboty, sprawdzić zakres i rodzaj robót objętych zamówieniem i uwzględnić powyższe w oferowanej cenie.
8. Wykonawca zabezpieczy teren prowadzenia prac i wykona oznakowanie miejsca robót.
9. Wszelkie prace należy wykonywać zgodnie z przepisami BHP oraz przepisami z zakresu ochrony przeciwpożarowej.
10. Do obowiązków Wykonawcy należy bieżące porządkowanie terenu prowadzenia prac.
11. Oferta musi uwzględnić wszystkie koszty związane z prawidłową realizacją zamówienia, w tym również usługi towarzyszące jak: badania, sprawdzenia itp.
12. Wszelkie materiały, osprzęt i urządzenia użyte do wykonania zamówienia muszą posiadać aktualne gwarancje, świadectwa, aprobaty lub certyfikaty dopuszczające do stosowania.

13. Wykonawca robót będzie mógł korzystać ze wskazanych źródeł poboru energii elektrycznej i wody znajdującej się na terenie aquaparku.
14. Godziny pracy Wykonawca uzgodni z Zamawiającym.
15. Prace budowlane będą wykonywane na czynnym terenie obiektu. Wykonawca powinien tak zorganizować prace, aby nie kolidowały z jego działalnością.
16. Transport materiałów (wywóz materiałów typu śmieci po budowlane, gruz), może odbywać się w godzinach uzgodnionych z Zamawiającym (przedpołudniowe).
17. Roboty należy wykonywać zgodnie z Rozporządzeniem Ministra Infrastruktury z dnia 6 lutego 2003 roku w sprawie bezpieczeństwa i higieny pracy podczas wykonywania robót budowlanych (Dz. U. z 2003r. Nr 47 poz. 401) oraz zgodnie z przepisami prawa budowlanego.
18. Roboty winny być wykonywane zgodnie z Warunkami Technicznymi Wykonania i Odbioru Robót wyd. Arkady z późniejszymi zmianami, dokumentacją projektową, sztuką budowlaną, oraz instrukcjami producenta materiałów.
19. Wykonawca ma obowiązek znać i stosować w czasie prowadzenia robót wszelkie przepisy dotyczące ochrony środowiska naturalnego. W okresie trwania budowy i wykańczania robót Wykonawca będzie podejmować wszelkie uzasadnione kroki mające na celu stosowanie się do przepisów i norm dotyczących ochrony środowiska na terenie budowy i wokół terenu budowy oraz będzie unikać uszkodzeń lub uciążliwości dla osób lub dóbr publicznych i innych, a wynikających z nadmiernego hałasu, wibracji, zanieczyszczenia lub innych przyczyn powstałych w następstwie jego sposobu działania.
20. Części składowe dokumentacji przetargowej mają charakter uzupełniający się wzajemnie. Oferta Wykonawcy powinna uwzględniać wszystkie koszty związane z realizacją robót związanych z pracami opisanymi w niniejszym OPZ, oraz tych, które Wykonawca powinien uwzględnić przy realizacji zadania.
- 21. Wykonawca jest zobowiązany do zawarcia w wycenie wszystkich materiałów, również pomocniczych, wszystkich niezbędnych robót i pracy sprzętu, wszystkich kosztów niezbędnych do prawidłowego wykonania zadania oraz koniecznych z punktu widzenia sztuki budowlanej, które nie zostały sprecyzowane w dokumentacji przetargowej.**
- 22. Wykonawca jest odpowiedzialny za prawidłowe obliczenie ilości robót tak, aby obejmowały one kompletną i poprawną realizację zadania. Ilość robót podane przez Zamawiającego mają charakter pomocniczy, nie powinny być jedyną podstawą przygotowania oferty. Wykonawca powinien zweryfikować obmiary na podstawie dokumentacji, wizji lokalnej, zasad sztuki budowlanej i doświadczeń przy podobnych realizacjach.**
23. W przypadku podania materiału referencyjnego (w opisach, wykazach lub na rysunkach) oferta Wykonawcy powinna dotyczyć podanego materiału. Wniosek o zmianę powinien zawierać zestawienie wszystkich parametrów materiału z wyrobem proponowanym przez Wykonawcę. Zastosowanie równoważnego materiału, innego niż proponowany wymaga uzyskania pisemnej zgody Zamawiającego. Wykonawca jest zobowiązany do przedstawienia propozycji zamiennych w terminach nie powodujących opóźnień w wykonywaniu robót.
24. Dopuszczalne jest stosowanie jedynie materiałów nowych i wolnych od wad. Wykonawca jest zobowiązany do stosowania wyłącznie materiałów posiadających ważne certyfikaty i deklaracje zgodności zgodnie z obowiązującymi przepisami. Stosowane wyroby i materiały powinny spełniać obowiązujące normy i przepisy. Wykonawca ma obowiązek sprawdzić ważność aprobat i certyfikatów na wyroby przed ich zastosowaniem.
25. Przed wykonaniem wszystkich robót należy przestrzegać wymagań Polskich Norm, przepisów technicznych i zasad sztuki budowlanej.

V. Szczegółowy opis przedmiotu zamówienia.

Zaleca się, aby Wykonawca zapoznał się z materiałami przetargowymi dla prawidłowego i pełnego wykonania przedmiotu umowy oraz dokonał wizji lokalnej w miejscu realizacji Inwestycji w celu oceny dokumentów przekazanych w ramach danego postępowania przez Zamawiającego. Wykonawca, który nie przeprowadzi wizji lokalnej, a zostanie wybrany do realizacji zamówienia nie będzie mógł zgłaszać żadnych roszczeń wynikających z ewentualnego niewłaściwego określenia zakresu prac i ceny oferty.

1. Przedmiot zamówienia:

1.1. PIASZCZYSTA PLAŻA NR 1

1.1.1. Powierzchnia nowej plaży piaszczystej będzie wynosić 323m²

1.1.2. Korytowanie powierzchni gł. 25 cm wraz z wywozem na terenie Spółki,

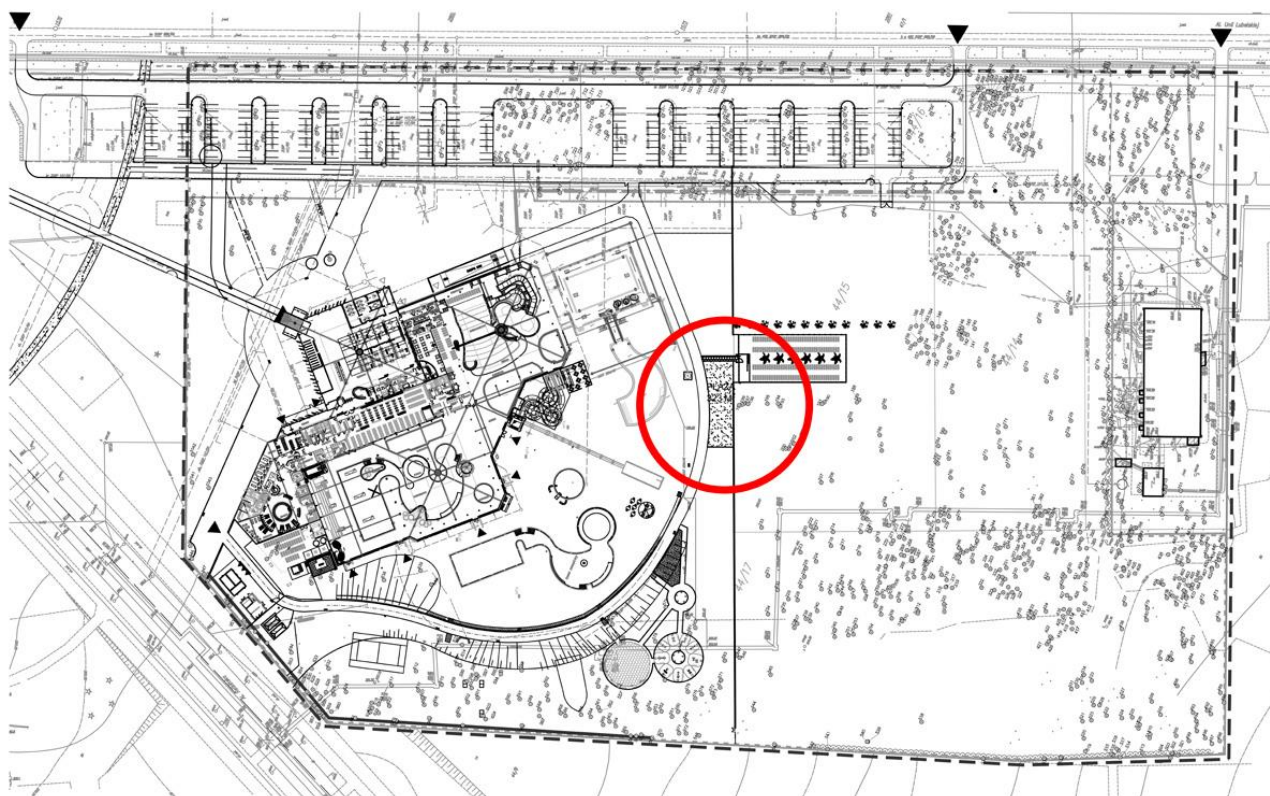
1.1.3. Montaż geowłókniny 323m²:

1.1.3.1. Geowłókninę należy wywinąć na betonowe podstawy ogrodzenia systemowego panelowego,

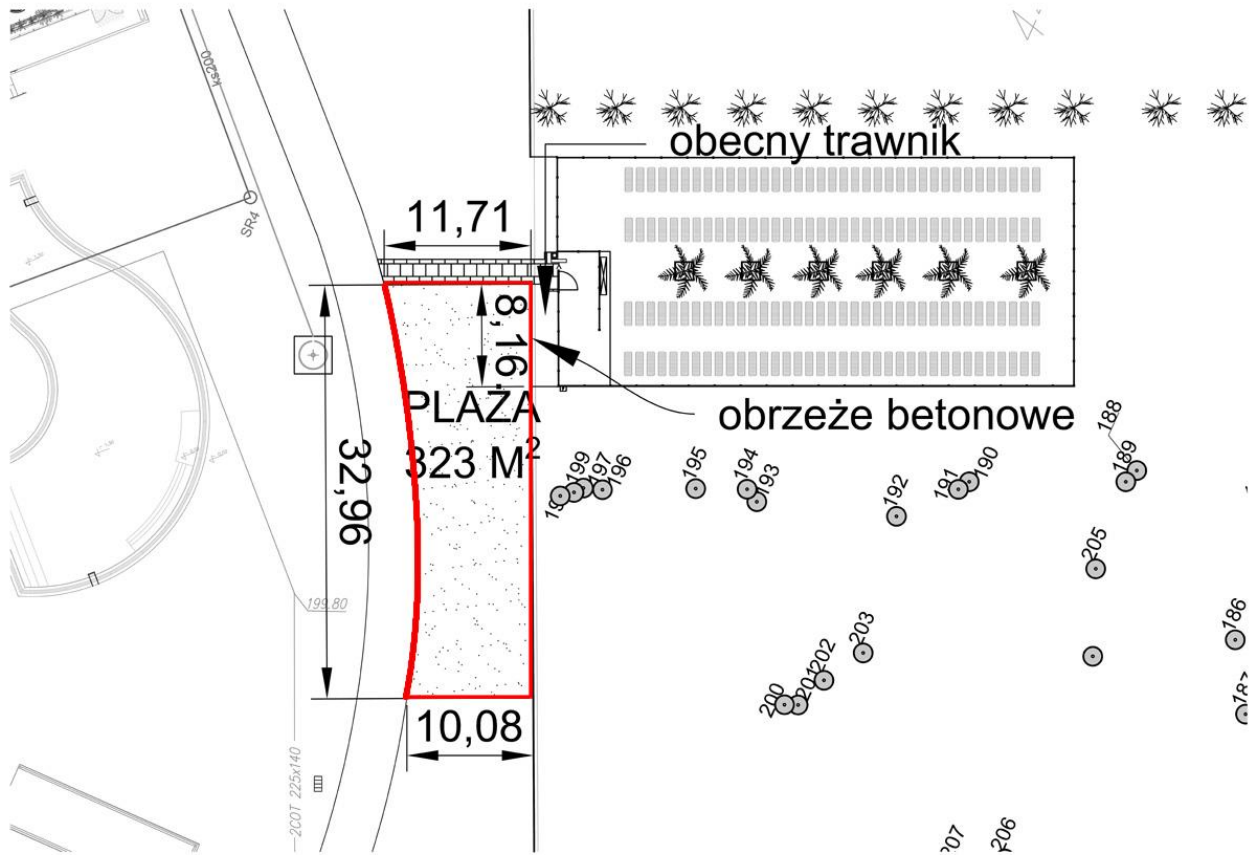
1.1.4. Podsyпка piaskowa z piasku przesianego 10cm + robocizna.

1.1.5. Piasek kwarcowy suchy z atestem PZH 15cm + robocizna.

1.1.6. Dostawa i montaż obrzeża betonowego na długości 18,24mb.



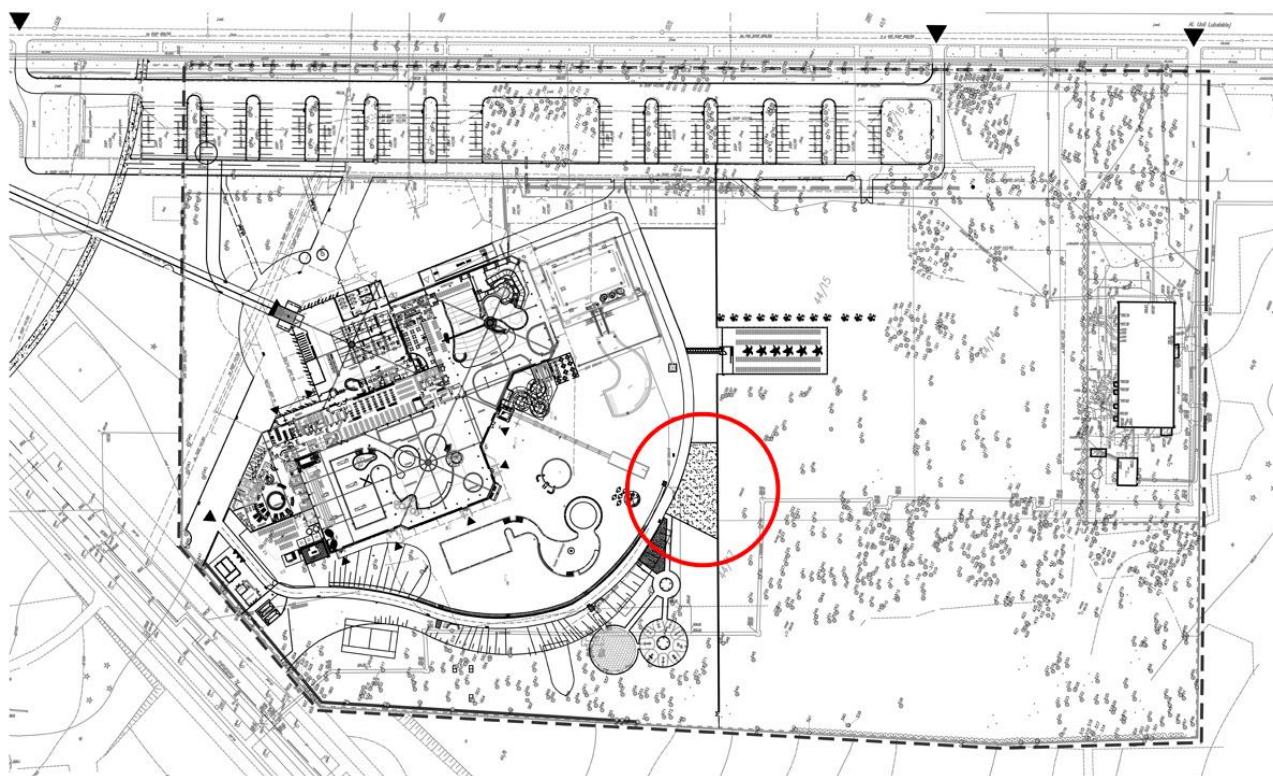
Rysunek 1 - plaża nr 1 - widok ogólny



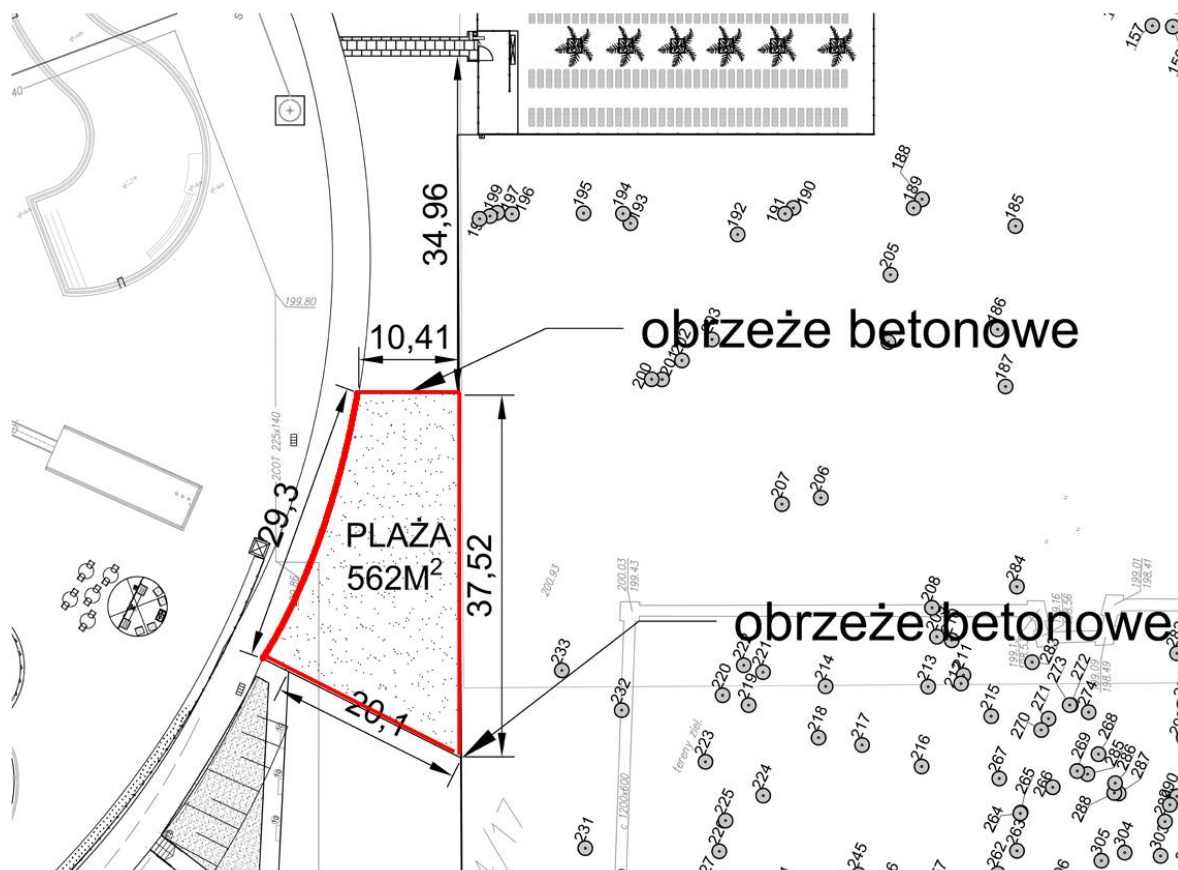
Rysunek 2 - plaża nr 1 - widok szczegółowy

1.1. PIASZCZYSTA PLAŻA NR 2 (OPCJA)

- 1.1.1. Powierzchnia nowej plaży piaszczystej będzie wynosić 562m²
- 1.1.2. Korytowanie powierzchni gł. 25 cm wraz z wywozem na terenie Spółki,
- 1.1.3. Montaż geowłókniny 562m²:
 - 1.1.3.1. Geowłókninę należy wywinąć na betonowe podstawy ogrodzenia systemowego panelowego,
- 1.1.4. Podsyпка piaskowa z piasku przesianego 10cm + robocizna.
- 1.1.5. Piasek kwarcowy suchy z atestem PZH 15cm + robocizna.
- 1.1.6. Dostawa i montaż obrzeża betonowego na długości 30,51mb.



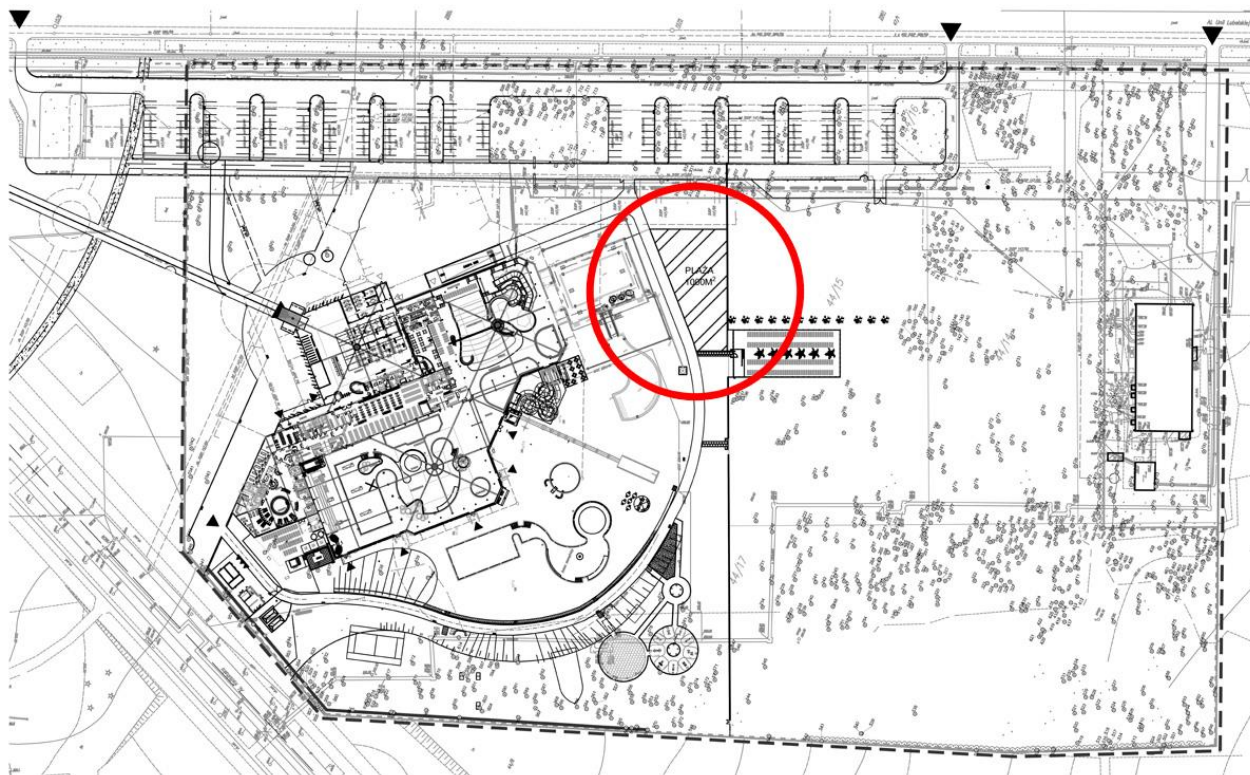
Rysunek 3 - plaża nr 2 - widok ogólny



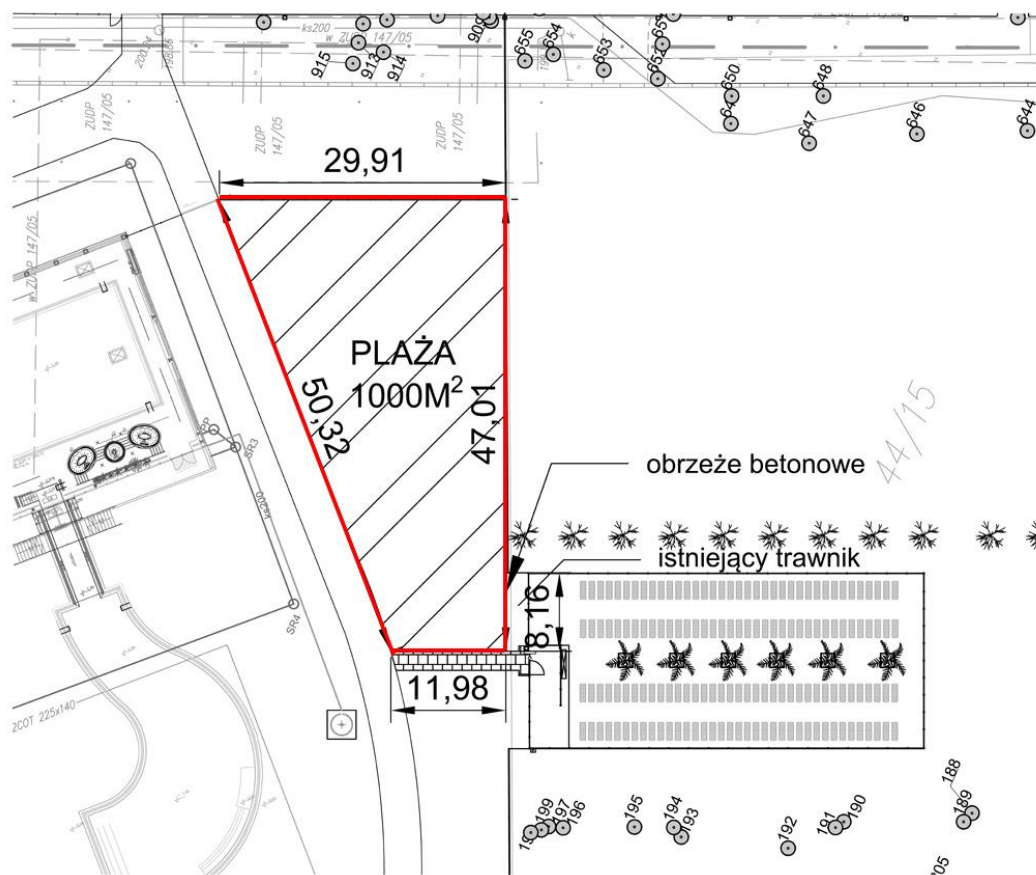
Rysunek 4 - plaża nr 2 - widok szczegółowy

1.1. PIASZCZYSTA PLAŻA NR 3 (OPCJA)

- 1.1.1. Powierzchnia nowej plaży piaszczystej będzie wynosić 1000m²
- 1.1.2. Korytowanie powierzchni gł. 25 cm wraz z wywozem na terenie Spółki,
- 1.1.3. Montaż geowłókniny 1000m²:
 - 1.1.3.1. Geowłókninę należy wywinąć na betonowe podstawy ogrodzenia systemowego panelowego,
- 1.1.4. Podsypka piaskowa z piasku przesianego 10cm + robocizna.
- 1.1.5. Piasek kwarcowy suchy z atestem PZH 15cm + robocizna.
- 1.1.6. Dostawa i montaż obrzeża betonowego na długości 8,16mb.



Rysunek 5 - plaża nr 3 - widok ogólny



Rysunek 6 - plaża nr 3 - widok szczegółowy